



רח' יפו 97, ת"ד 867
ירושלים 91008
ג' תמוז תשע"ד
01 יולי 2014

נכון ליום 01/07/2014 11:58:32

אל: יחידות הרישוי
אגף מערכות מידע
משרד העבודה
משטרת ישראל
רישוי צה"ל

לידיעת: שר התחבורה
המנהל הכללי
סמנכ"ל בכיר תנועה
הנהלת משרד התחבורה
לשכת היועץ המשפטי

הנדון: מבחן עיוני (תיאוריה) באמצעות שמע – בע"פ

1. מבוא

נוהל זה בא לקבוע הסדרים אחידים לעריכת מבחני נהיגה עיונים ממוחשבים באמצעות שמע בשפות עברית וערבית לדרגות: B ו- C1 בלבד.

ב. סעיף 11 לפקודת התעבורה קובע שרשות הרישוי תעניק רישיון נהיגה רק כאשר שוכנעה שמבקש הרישיון כשיר לנהוג ברכב שעליו הוגשה הבקשה.

ג. הוראת נוהל זו מחליפה את הוראת הנוהל הקודמת 1/2006 לענין עריכת מבחנים בע"פ בלבד.
תחולת הוראה זו עם פרסומה.

2. הבסיס החוקי

סעיף 70 – שר התחבורה רשאי להתקין תקנות בענינים אלה: "בחינות ובדיקות לשם קביעת כושר הנהיגה של מבקשי רישיונות נהיגה או של מחזיקיהם וסוגי הרישיונות שייתנו".

כשרות לקבלת רישיון נהיגה

רשות הרישוי רשאית ליתן רישיון לפי סימן זה, אם שוכנעה שמבקש הרישיון כשיר לנהוג ברכב שעליו הוגשה הבקשה ואיננו פסול לפי הוראות פקודה זו ושילם את האגרה שנקבעה.

תקנות התעבורה- סימן ד': בחינות:

בחינות

203. מבקש רישיון נהיגה ייבחן בהתאם לתקנות אלה בבחינה עיונית ובבחינה מעשית.

השלב העיוני

205. בבחינה העיונית ייבחן מבקש רישיון נהיגה, בנושאים אלה כולם או מקצתם:

- (1) דיני התעבורה.
- (2) צורת התמרורים, משמעותם והמודעות המצויות בהם או בקשר להם.
- (3) התנהגות בדרך.
- (4) אופן פעולת רכב מנועי, חלקיו ומנועיו, השימוש והטיפול בהם.

מסירת פרטים

208. מי שחייב להיבחן כאמור בסימן זה חייב להמציא לבוחן פרטים מלאים ונכונים או תעודות שיידרש.

1. זכאות למבחן עיוני באמצעות שמע והמסמכים הנדרשים להצגה:

מבחן עיוני באמצעות שמע נועד לתלמידי נהיגה שאינם מסוגלים לעמוד במבחן בכתב והציגו אישורים מתאימים לכך עפ"י האמור לעיל:

- (א) עולים חדשים עד 3 שנים בארץ שאין עבורם מבחנים מתורגמים בשפתם.
- (ב) דיסלקטים.
- (ג) תושבי ישראל שאינם יודעים קרוא וכתוב בשפות בהן קיים שאלון ממוחשב.
- (ד) מנהל מחוז/רב"ר רשאי לאשר למבקש מבחן עיוני שלא באמצעות מחשב, מטעמים שינמק בהחלטתו.

2. מסמכים שמבקש רישיון נהיגה נדרש להציג לצורך קביעת זכאותו למבחן באמצעות שמע:

- (א) עולים חדשים עד 3 שנים, שאין מבחנים ממוחשבים בשפתם יגישו תעודת עולה.
- (ב) דיסלקטים: יציגו אישור החתום ע"י מאבחן רפואי מוסמך או אישור מבית הספר בו למד, או אישור ממשרד החינוך.
- (ג) תושבי ישראל שאינם יודעים קרוא וכתוב בשפות בהן נערכות הבחינות: יציגו אישור על שנות השכלה ממשרד החינוך/רשות מקומית/ המועצה המקומית, בנוסף לתצהיר מעו"ד/בימ"ש. במקרים חריגים כאשר לא ניתן להמציא את האישור ממשרד החינוך/מועצה מקומית, ניתן להציג, תצהיר מעו"ד / בימ"ש.

3. אופן הגשת הבקשה:

- תלמיד נהיגה המעוניין במבחן עיוני באמצעות שמע יפנה לגורם האחראי / בודק/ת מסמכים במחוז או בסניף.
- לבקשה יצורפו:
- א. המסמכים הנדרשים בסעיף (2) לעיל.
- ב. רש"ל 18 – בקשה לרישיון נהיגה עם תמונה מהמחשב של המבקש ועל גביה תוצאות בדיקת ראייה שבוצעה ע"י אופטומטריסט מוסמך, או רופא עיניים תוצאות בדיקה רפואית שבוצעה ע"י רופא מוסמך (ר"ש 54).
- ג. אחד מאמצעי הזיהוי האלה עם תמונה: תעודת זהות/דרכון/רישיון נהיגה תקף/תעודת חוגר/קצין/תעודת שוטר/קצין משטרה.

הפעולה במשרדי הרישוי:

בודק מסמכים יזהה את המבקש, ויבדוק אם נמצא כשיר מבחינה רפואית לנהוג לדרגת רישיון נהיגה המבוקשת, ואם הבקשה להיבחן מבחן עיוני באמצעות שמע אושרה, יופנה לשלם את אגרת המבחן.

בודק המסמכים ירשום בטופס "גליון רישום מבחנים עיוניים באמצעות שמע" (נספח ה'), את הפרטים הבאים: שם משפחה ושם פרטי, מס' ת"ז, דרגת המבחן המבוקשת, מקום, תאריך ושעת המבחן.

יש להחזיר למבקש שבקשתו נדחתה את הטפסים שהגיש.

אגרת בחינה

210. (א) כאשר תאושר הבקשה ישלם המבקש את אגרת הבחינה שנקבעה.
- (ב) לא התייצב המבקש לבחינה, או התייצב ונכשל בה, ונקבע לו מועד נוסף לבחינה, ישלם המבקש אגרת בחינה שנקבעה.
- (ג) חובת תשלום אגרת בחינה נוספת, לא תחול בכל אחד ממקרים אלה:
- (1) הוא לא התייצב לבחינה והודיע לרשות הרישוי לפני מועד הבחינה על אי התייצבותו למועד שנקבע ונתן סיבה סבירה, להנחת דעתה של רשות הרישוי, על אי יכולתו להתייצב.
- (2) הוא התייצב לבחינה והבחינה נדחתה או לא קויימה על פי הוראות רשות הרישוי או עקב תקלה במערכת המחשב/חשמל.

4. תוקף מבחן עיוני:

- א. תוקף מבחן העיוני לשנתיים.
- ב. חל איסור על הארכת תוקף המבחן העיוני ובכל מקרה לא יוכל תלמיד לגשת למבחן המעשי אם עברו שנתיים מיום שעמד בהצלחה במבחן העיוני.
- ג. במקרים חריגים רשאי מנהל מחוז/ רב"ר המחוז להאריך תוקף של מבחן עיוני עד 60 יום מתום השנתיים.

5. מבנה המבחן העיוני:

המבחן העיוני באמצעות שמע מתקיים בשתי שפות: עברית וערבית ולדרגות B ו- C1 בלבד.

המבחן מורכב מ- 30 שאלות חובה לפי שיטה אמריקאית, לכל שאלה יש 4 תשובות אפשריות, רק תשובה אחת מהן נכונה. יש לענות על לפחות 26 שאלות נכונה על מנת לעבור בהצלחה את המבחן.

הזמן המרבי הקצוב עבור המבחן, הוא זמן קבוע.

נבחן שנכשל במבחן העיוני יהיה רשאי לגשת למבחן נוסף רק בהתאם לתור שהוקצה עבורו.

למרות האמור לעיל, בתקופה של מחצית השנה להפעלה, או עד להחלטה אחרת, מי ששייב נכונה לפחות על 25 מתוך שלושים השאלות, יעבור את המבחן בהצלחה.

6. קבלת הנבחן וזיהויו

הבווחן/בודק המסמכים יקבל את הנבחן ויבצע את הפעולות הבאות:

א. מבקש רישיון נהיגה מרשות הרישוי שהגיע לגיל המתאים ושעמד בבדיקה הרפואית, נמצא כשיר לנהוג ברכב עליו הוגשה הבקשה, אושר לו מבחן עיוני באמצעות שמע ונקבעו לו תאריך ושעת בחינה, יתייצב במקום ובזמן שנקבע לצורך הבחינה, הבוחן/בודק/ת מסמכים יזהה את המבקש באמצעות תעודת זיהוי האישית או תעודה מזהה אחרת הנושאת את תמונתו, כגון: תעודת חייל/שוטר, דרכון, רישיון נהיגה תקף עם תמונה בצרוף טופס בקשה לרישיון נהיגה (רש"ל 18) ואת הקבלה לתשלום האגרה למבחן.

ב. קריאת טופס רש"ל 18 באמצעות קורא ברקוד (לאחר קריאה זו תמונת הנבחן ופרטיו יופיעו אוטומטית על מסך המחשב, אלא אם כן הנבחן אינו רשאי לגשת למבחן העיוני עקב שלילה (פרט לפסילה בגין שיטת הניקוד בתעבורה).

ג. צילום הנבחן למערכת המשרד באמצעות מצלמת אינטרנט.

ד. זיהוי נוסף של הנבחן ע"י השוואת התמונה המתקבלת במחשב עמדת הקבלה (המחובר למאגר התמונות של משרד הרישוי) לתעודת הזהות ולתמונה בטופס רש"ל 18 ולנבחן עצמו.

ה. לאחר ביצוע הזיהוי, יתבקש הנבחן לחתום על הצהרה לפיה:

1) מצב בריאותו לא השתנה מאז הבדיקה הרפואית המצוינת ברש"ל 18.

2) הנבחן אינו נמצא תחת שלילה או פסילה של רישיון הנהיגה (פרט לפסילה בגין שיטת הניקוד).

ו. לא יתבצע מבחן עיוני ללא המצאת כל המסמכים הנדרשים.

ז. במידה וקיים חשד לעבירה פלילית (למשל זיוף מסמך, אי התאמה של התמונה במאגר לנבחן וכו') יש להודיע לנבחן כי אינו זכאי להבחן ולדווח מיידית למשטרה ולממונה.

ח. הבוחן/בודקת המסמכים יזין את פרטי הנבחן.

ט. הנבחן יקבל מספר בו רשום מספר עמדת הבחינה ויהיה רשאי להיכנס לפי תור לחדר הבחינות.

7. איסור לקבל למבחן העיוני נבחן אשר:

- א. אין ברשותו את כל המסמכים הנדרשים.
- ב. הנבחן נמצא תחת שלילה או פסילה של הרישיון (פרט לשיטת הניקוד).
- ג. זהותו מוטלת בספק (למשל: חשד לזיוף מסמכים, מידע סותר בין מסמכים, תעודות פגומות וכו').

8. ביצוע המבחן העיוני-שמירה על טוהר הבחינות

- א. עם הכניסה לחדר המבחנים בוחן/בודק מסמכים יבצע זיהוי נוסף של הנבחן מול תעודת הזהות וטופס הרש"ל 18, תוך הקפדה על תהליך זיהוי הנבחן ועל סריקת כל המסמכים הרלבנטיים ויפנה אותו לעמדה פנויה.
- ב. במידה והנבחן יבקש הדרכה לגבי שימוש במחשב, יסביר לו הבוחן/בודק/ת המסמכים בקצרה את שיטת המבחן.
- ג. במידה והנבחן נתקל בבעיות טכניות או בבעיות של הבנת הנקרא, רשאי הנבחן לקרוא לבוחן/בודק/ת המסמכים ולבקש ממנו/ה עזרה. חל איסור על הבוחן/בודק המסמכים לענות על כל שאלה של הנבחנים בנושא חומר הבחינה, למעט שאלות הקשורות למערכת המחשב.
- ד. חל איסור על הנבחנים לקום בעת הבחינה, לגשת לבוחן/בודק/ת המסמכים או לצאת מחדר הבחינה. במידה והנבחן ביצע אחת מפעולות אלו, יש לפסול את בחינתו.
- ה. במהלך הבחינה הממוחשבת יפקח הבוחן/בודק/ת מסמכים על טוהר הבחינות. נבחן שימצא מעתיק, משתמש בחומר עזר, משוחח עם שכניו, או מנסה לדבר בטלפון הסלולרי בחינתו תיפסל לאלתר.
- ו. במידה ומגיע להיבחן נבחן שזהותו מוטלת בספק יש להעבירו מיד לטיפול של משטרת ישראל באמצעות הגשת תלונה מסודרת בדבר העבירה. במקביל יש לדווח על הבעיה לממונה.
- ז. בכל עת הבחינה ימצא בוחן/בודק/ת מסמכים בחדר המבחנים, תפקידו העיקרי יהיה להשיג על הנבחנים ולהקפיד על טוהר הבחינות.
- ח. בחדר הבחינות תוצב מצלמה שתתעד את הנבחן במהלך הבחינה.

9. קבלת תשובה

לאחר סיום הבחינה ייגש הנבחן לעמדת הקבלה, שם ימסר לו דף מודפס, הכולל פרטים אישיים, תוצאת הבחינה, השאלות אותן לא ענה נכונה עם התשובות השגויות והנכונות.

10. תקלה מחשובית או חשמלית

אם במהלך המבחן ארעה תקלה מחשובית כתוצאה מחוסר תקשורת או בעיה ברשת החשמל, אם לא יתוקנו בזמן סביר, יש לקבוע לנבחן מועד אחר ולא לחייבו באגרה נוספת.

הערה: הנפקת עותק לנבחן שאיבד את הטופס המקורי של אישור הצלחה במבחן עיוני תיעשה אך ורק באמצעות דף מודפס ממוחשב.

11. ערעורים על מבחן עיוני:

- א. ערעורים על מבחן עיוני ניתן להגיש תוך ארבעה ימי עבודה ממועד המבחן על גבי טופס כדוגמת נספח ג'.
- ב. הערעור יוגש לרב"ר/מנהל סניף.
- ב. הרב"ר/מנהל סניף יבדוק את טופס המבחן מחדש ובמידה והערעור מוצדק ישנה את תוצאות המבחן, יטביע חותמת ויחתום על השינוי.

12. פיקוח ובקרה:

אחת לשבוע לפחות על הרב בוחן ראשי/מנהלי/נפה/מנהל סניף לבצע בדיקה באולם הבחינות על אופן ביצוע המבחנים והרישומים.

הדיווח על הפיקוח והבקרה יועבר בכתב אל מנהל המחוז מידי חודש בחודשו.

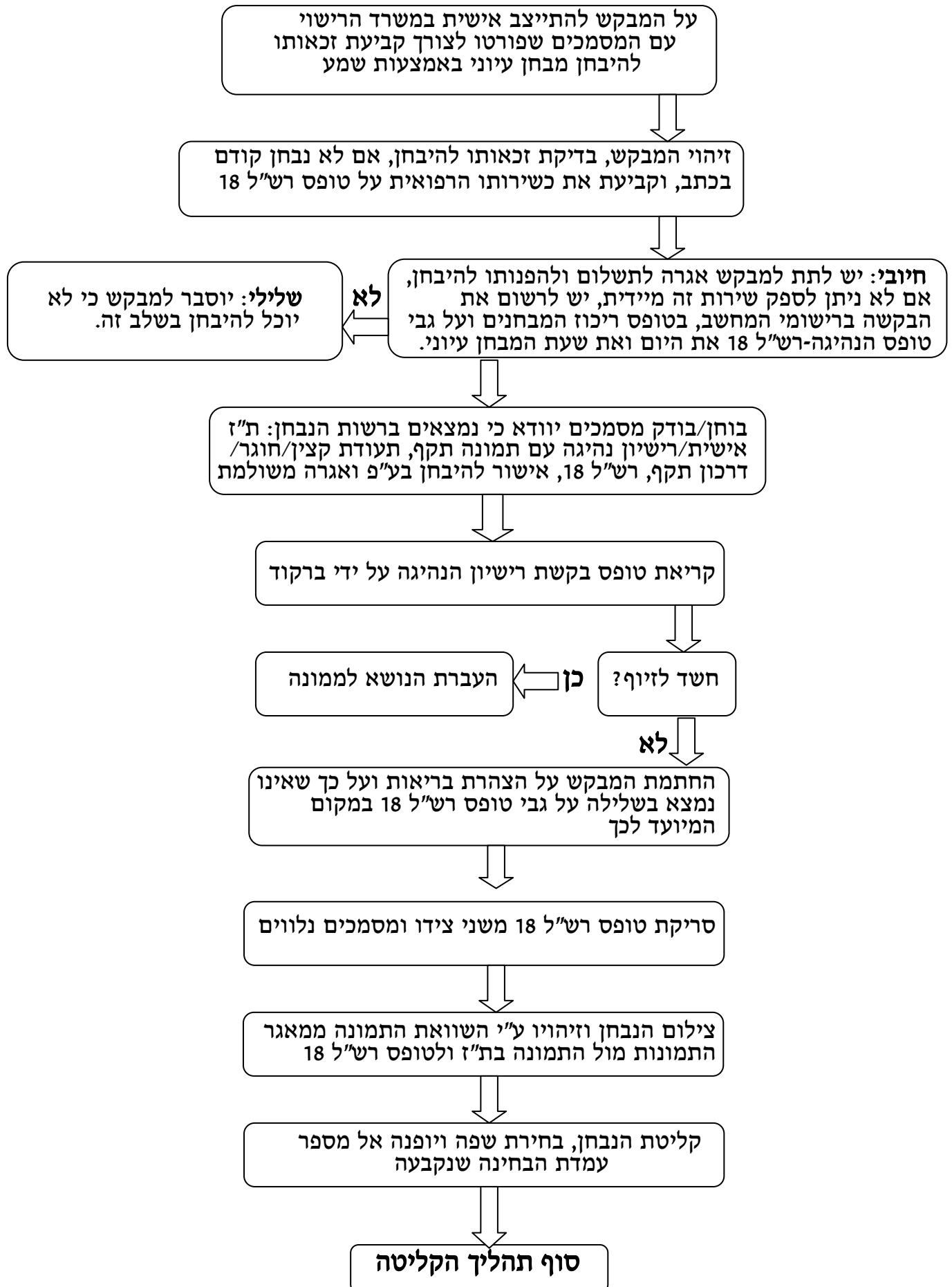
בברכה

ציון מזרחי
מנהל אגף הרישוי

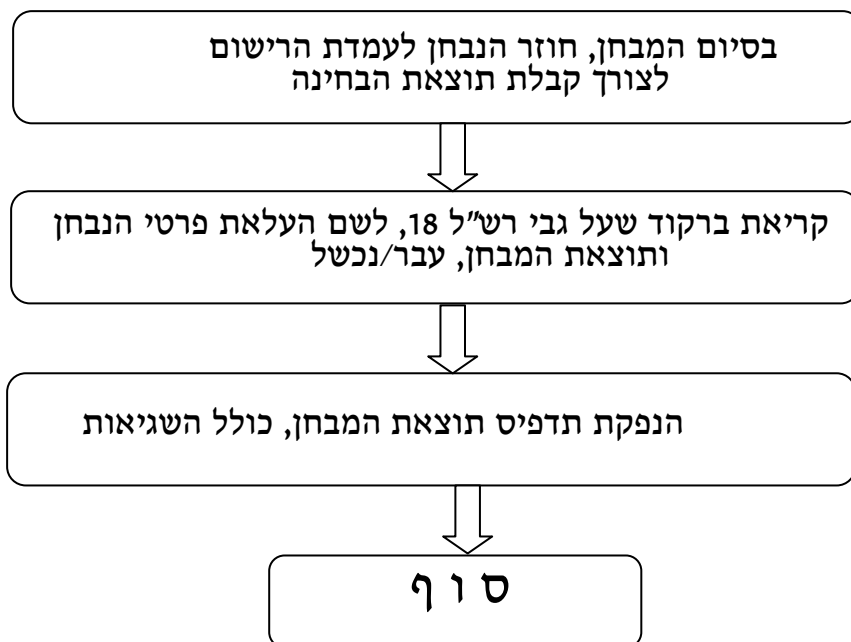
| תנאים לקבלת הרישיון | גיל מינימלי | | | סוג רישיון נהיגה | דרגת רישיון |
|---|-------------------|----------------|-------------|--|---|
| | לקבלת רישיון/היתר | למבחן מעשי | למבחן עיוני | | |
| <p>חדות הראיה: לא תהיה גרועה מ- 6/12 בעין אחת לפחות.</p> <p>שדה הראייה: לא יפחת מ- 120 מעלות בכיוון אופקי בשתי העיניים יחד.</p> <p>רשאי להסתייע במשקפיים או בעדשות מגע.</p> <p>מבקש רישיון נהיגה לאופנוע לדרגות: A2/A1 (שאינו מחזיק ברישיון נהיגה לדרגה B לפחות) שעמד במבחן העיוני מתאריך 4.4.2011 ואילך, פטור במשך שנתיים ממבחן עיוני לדרגה B וממבחן עיוני לכל דרגות האופנוע (כפוף למגבלות גיל, בדיקות ראייה ובדיקות רפואיות).</p> | 9 ו- 16 חודשים | 9 ו- 16 חודשים | 16.5 | רכב מנועי במשקל כולל מותר לא יותר מ-3,500ק"ג, ולהסיע עד 8 נוסעים בנוסף לנהג. | <p>תק' (מס' 4) תשנ"ח-1995 תק' (מס' 13) תשס"ה-2005</p> |
| <p>חדות ראייה: לפחות 6/12 בשתי העיניים.</p> <p>שדה ראייה: אופקי לא פחות מ- 140 מעלות אופקי בשתי העיניים יחד.</p> <p>רשאי להסתייע במשקפיים או בעדשות מגע.</p> | 18 | 17.5 | 17.5 | רכב מנועי מסחרי ורכב עבודה במשקל כולל מותר יותר מ-3,500 ק"ג ועד 12,000 ק"ג. | C1 |

השלבים הנדרשים לביצוע מבחני תיאוריה באמצעות שמע-תהליך הקליטה

נספח ב'



סיום המבחן- שלב קבלת התשובה





משרד התחבורה
והבטיחות בדרכים
מינהל התנועה-אגף הרישוי

אישור תוצאת בחינה עיונית בנהיגה (תיאוריה) באמצעות שמע

שם: ישראל ישראלי

מספר זהות/דרכון: 123456789

תאריך רישום: 26-

בקשה לרישיון נהיגה מדרגה: **B** (פרטי ומסחרי עד 3,500 ק"ג)
6-2011

שם האתר: ירושלים

תאריך סיום בחינה:

שעת הקבלה: 08:37

תשובות שגויות: 4

קוד משגיח: 150

קוד רישום פקיד מטפל: 100

תוצאה: ע ב ר

| מספר קטלוגי | תיאור השאלה | תשובה הנכונה | תשובה שגויה |
|-------------|-------------|--------------|-------------|
| | | | |
| | | | |
| | | | |
| | | | |

לצורך לימוד נהיגה או מבחן מעשי, חייב תחילה אישור כשרות רפואית מרשות הרישוי

אגף הרישוי
גליון רישום מבחנים עיוניים באמצעות שמע

נספח ה'

.....תאריך

.....מקום המבחן

| מס' | שם משפחה | שם פרטי | מס' תעודת זהות | דרגת רישיון | שעת המבחן | תוצאה | הערות |
|-----|----------|---------|----------------|-------------|-----------|-------|-------|
| 1 | | | | | | | |
| 2 | | | | | | | |
| 3 | | | | | | | |
| 4 | | | | | | | |
| 5 | | | | | | | |
| 6 | | | | | | | |
| 7 | | | | | | | |
| 8 | | | | | | | |
| 9 | | | | | | | |
| 10 | | | | | | | |
| 11 | | | | | | | |
| 12 | | | | | | | |
| 13 | | | | | | | |
| 14 | | | | | | | |
| 15 | | | | | | | |
| 16 | | | | | | | |
| 17 | | | | | | | |
| 18 | | | | | | | |
| 19 | | | | | | | |
| 20 | | | | | | | |